

KIVEXA®

+

REYATAZ®

+

NORVIR®

POURQUOI PRENDRE UN TRAITEMENT ANTIRÉTROVIRAL ?

Votre traitement KIVEXA® - REYATAZ® - NORVIR® combine quatre molécules antirétrovirales (ARV). Ce traitement ne peut pas guérir l'infection à VIH mais il peut la contrôler. Il a pour but d'aider votre organisme en bloquant la multiplication du virus (diminution de la charge virale), d'améliorer et de préserver vos défenses immunitaires (augmentation des CD4). Ainsi, le traitement ARV vous protège du risque d'apparition ou de rechute des maladies opportunistes.

Cette combinaison est une association de deux molécules dans KIVEXA® (abacavir, lamivudine) appelées analogues nucléosidiques de la transcriptase inverse ; et de REYATAZ® (atazanavir) et NORVIR® (ritonavir) qui sont des inhibiteurs de protéase (ritonavir est utilisé pour stimuler les effets de l'atazanavir : booster). Cette combinaison permet de stopper la multiplication du VIH de type 1. De plus, la lamivudine est active sur le virus de l'hépatite B.

Attention, bien que contrôlé par les médicaments, le virus est toujours présent dans l'organisme et le risque de transmission subsiste.

BIEN PRENDRE VOTRE TRAITEMENT



L'efficacité de votre traitement est maximale si vous respectez bien les horaires et les recommandations de prise de vos médicaments. Il est important de ne pas stopper votre traitement de votre propre initiative. Une interruption, même sur une courte période, pourrait entraîner une augmentation de votre charge virale (**par reprise de la multiplication du VIH**).

De plus, votre type de virus pourrait devenir résistant à votre traitement, c'est à dire insensible à l'effet de certains médicaments, donc probablement plus difficile à traiter.

Tout le monde peut rencontrer à certains moments des difficultés pour suivre son traitement correctement (« être observant »). Si cela devait être votre cas, parlez-en rapidement avec votre médecin, un autre professionnel de santé (pharmacien, infirmière) ou bien encore avec une association de lutte contre le sida. Ceux-ci peuvent vous aider et vous orienter vers des consultations d'éducation thérapeutique. Ne laissez pas la situation se dégrader, réagissez. Il serait dommage qu'un traitement qui fonctionne perde de son efficacité.

Que faire si :

Vous avez pris plus que la dose prescrite : vous pouvez présenter un risque accru de développer des effets indésirables dus aux composants du/des médicament(s) concernés. Contactez immédiatement votre médecin, votre pharmacien ou bien le service des urgences de l'hôpital le plus proche pour avis.

Vous avez oublié de prendre votre comprimé de KIVEXA® : prenez la dose oubliée dès que possible, puis poursuivez votre traitement normalement. Ne prenez pas de double dose pour compenser la dose oubliée. Parlez-en avec votre

médecin ou votre pharmacien. Il est important que vous preniez KIVEXA® régulièrement, car une prise irrégulière est susceptible d'augmenter le risque de réaction d'hypersensibilité.

Si vous arrêtez de prendre KIVEXA® : si vous avez arrêté votre traitement par KIVEXA®, quelle que soit la raison de ce choix, tout particulièrement parce que vous pensez avoir des effets indésirables ou une autre maladie : consultez votre médecin avant la reprise du traitement.

Vous avez oublié de prendre REYATAZ® et NORVIR® : si vous vous en apercevez dans les 12 heures suivant l'heure de prise habituelle, prenez-les dès que possible avec de la nourriture, puis prenez la dose suivante à l'heure prévue. Si vous vous en apercevez plus de 12 heures après l'heure de prise habituelle, ne prenez pas la dose oubliée. Attendez et prenez la dose suivante à l'heure prévue. Ne prenez pas de double dose pour compenser la dose oubliée. Parlez-en avec votre médecin ou votre pharmacien.

Vous êtes co-infecté par le VIH et le virus de l'hépatite B (VHB) ou hépatite C (VHC) : il est indispensable que votre médecin en soit informé et tienne compte, notamment, de l'action de KIVEXA® sur le VHB (risque d'exacerbation sévère de l'hépatite B au cas où le traitement serait arrêté).

COMMENT PRENDRE VOTRE TRAITEMENT ?

KIVEXA® : 1 comprimé 1 fois par jour, à la même heure, au cours ou en dehors des repas. Il est recommandé d'avaler le comprimé entier, avec de l'eau.

Si l'arrêt ou une modification de dose de l'un des composants de KIVEXA® est nécessaire, votre médecin pourra vous prescrire ces molécules sous leurs formes individuelles.

REYATAZ® et NORVIR® : une prise de chaque 1 fois par jour (à heure fixe) et au cours d'un repas, même léger, afin de favoriser la bonne absorption du traitement. Ils doivent être pris au même moment. Attention, la gélule de REYATAZ® et le comprimé de NORVIR® doivent être avalés en entier (ne pas ouvrir, ne pas croquer, ne pas écraser). En cas de difficulté à avaler, il existe des formes solubles pour ces deux médicaments (poudre ou suspension buvable).

ATTENTION SOYEZ VIGILANT



Réaction d'hypersensibilité :

L'utilisation de l'abacavir contenu dans KIVEXA® peut entraîner une réaction d'hypersensibilité (allergie), rare mais grave, qui survient en général dans les 6 premières semaines du traitement. Si vous avez déjà présenté une réaction de ce type à l'abacavir, vous devez en informer votre médecin (cf. EFFETS INDÉSIRABLES). Cette réaction se manifeste par de la fièvre et/ou des réactions cutanées. Il peut aussi y avoir des manifestations respiratoires (difficultés à respirer, maux de gorge, toux) ; des troubles digestifs tels que nausées, vomissements, diarrhées ou douleurs abdominales. Un malaise, des douleurs musculaires peuvent aussi apparaître. Si vous ressentez ces symptômes, consultez rapidement votre médecin.

Une carte de mise sous traitement est incluse dans la boîte. Il est important de conserver cette carte toujours sur vous.

Si vous avez des problèmes de foie, y compris une hépatite chronique, parlez-en avec votre médecin. Les patients traités par des médicaments antirétroviraux tels que KIVEXA® présentent un risque plus élevé de problèmes hépatiques. Votre médecin surveillera votre fonction hépatique (enzymes hépatiques) avant l'initiation du traitement puis régulièrement.

Si vous avez des problèmes rénaux (maladie rénale modérée à sévère), KIVEXA® n'est pas recommandé. Avant de prescrire KIVEXA®, votre médecin évaluera votre fonction rénale (examens sanguins) et surveillera vos reins pendant la durée du traitement.

Si vous ressentez des étourdissements ou des vertiges, il est important de prévenir rapidement votre médecin car ces symptômes peuvent relever d'un problème cardiaque lié au REYATAZ® et à KIVEXA®.

Si votre médecin juge indispensable que vous preniez un traitement pour un ulcère de l'estomac, des brûlures gastriques, un reflux gastro-œsophagien : certains médicaments sont à prendre au moins 12 heures avant ou au moins 4 heures après la prise du traitement. Attention, ils ne pourront

être pris qu'1 fois par jour. D'autres antiacides sont à prendre au moins 2 heures avant ou au moins 4 heures après la prise de la combinaison (cf. « INTERACTIONS »).

Si vous êtes en âge de procréer ou avez un désir de grossesse, parlez-en à votre médecin. Ensemble, vous déciderez du meilleur traitement à prendre dans ce cas particulier.

N'allaitez pas pendant le traitement. Chez les femmes infectées par le VIH, il est recommandé de ne pas allaiter pour éviter la transmission post-natale du virus.

Si vous utilisez une contraception hormonale (progestatif ou œstroprogestatif) : REYATAZ® et NORVIR® en diminuent l'efficacité. Vous devez utiliser une autre méthode contraceptive en complément (par exemple préservatifs).

Aptitude à conduire : prudence en cas de conduite de véhicule ou d'utilisation de machines (risques de vertiges, d'étourdissements).

Si vous êtes hémophile : des cas d'augmentation des saignements ont été rapportés chez des patients hémophiles traités par un inhibiteur de protéase. Informez votre médecin en cas d'observation d'une augmentation des saignements afin d'adapter votre traitement.

Une surveillance du bilan lipidique et glycémique avant et sous traitement est recommandée : ce dernier peut entraîner une augmentation du taux de sucre et de graisses dans le sang (risque de diabète ou d'événements cardiovasculaires) et modifier la répartition des graisses corporelles.

INTERACTIONS

Avec votre traitement, vous ne devez pas prendre* :

Traitement des ulcères de l'estomac et/ou reflux gastro-oesophagien : inhibiteurs de la pompe à protons sur prescription : oméprazole, esoméprazole, lansoprazole, rabéprazole, pantoprazole ; en automédication : Mopral Pro®, Ipraalox®, Pantoloc®.

Antimigraineux : Seglor®, Ikaron®, Tamik® (dihydroergotamine), Gynergène caféine® (ergotamine).

Traitement de l'hypertrophie bénigne de la prostate : alfuzosine.

Traitement des maladies cardiovasculaires : simvastatine, amiodarone, quinidine, Xarelto® (rivaroxaban), Unicordium® (bépridil).

Anti-inflammatoires : piroxicam.

Antiépileptiques : phénobarbital, phénytoïne.

Neuroleptiques : Orap® (pimozide), Xeroquel® (quétiapine).

Certaines médications à base de plantes : millepertuis, levure de riz rouge.

Traitement des troubles de l'érection : Levitra® (vardénafil).

* Certains médicaments ne sont désignés que par leur DCI (dénomination commune internationale), soit le nom de la molécule active, que vous retrouverez toujours sur la boîte de la spécialité délivrée (générique) ou sous son nom commercial.

Interactions avec d'autres médicaments*



Prendre des antirétroviraux n'est pas anodin, ils sont susceptibles d'interagir avec d'autres traitements. Demandez toujours l'avis de votre médecin ou de votre pharmacien avant de prendre un nouveau médicament, même acheté sans ordonnance. Prudence aussi avec les produits à base de plantes, certains aliments (patates douces, jus de pamplemousse...) et les drogues récréatives.

Certains médicaments sont à prendre avec précaution, votre médecin et/ou votre pharmacien adaptera les doses si nécessaire.

Traitement des brûlures gastriques : Pepcidac®, Pepciduo®, Pepdine® (famotidine), Stomédine® (cimétidine), Nizaxid® (nazitidine), ranitidine.

Antiacides : Gastropax®, Gastropulgit®, Gelox®, Maalox®, Marga®, Moxidar®, Topaal®, Xolaam®, Gaviscon®, Rennie®.

Traitement des maladies cardiovasculaires : troubles lipidiques : Tahor®, Caduet® (atorvastatine) ; Elisor®, Vasten®, Pravadaul® (pravastatine). Questran® (colestyramine) : respectez un intervalle de 2 heures ou plus de la prise de votre traitement. Anticoagulants : Coumadine® (warfarine), Mini-Sintrom®, (acencoumarol). Antiarythmiques : Hémiogoxine® (digoxine).

Antihypertenseurs : Mono ou Bi-Tildiem® (diltiazem), Isoptine®, Tarka® (vérapamil), félodipine, nifédipine, nifédipine, amlodipine.

Traitement de la crise de goutte : Colchimax® (colchicine).

Antiasthmatiques : Seretide®, Serevent® (salmétérol), Flixotide® (fluticasone), Miflonil®, Novopulmon®, Pulmicort®, Symbicort® (budésonide), théophylline.

Corticoïdes : prednisone.

Antiépileptiques : carbamazépine, acide valproïque, lamotrigine.

Antidépresseurs : paroxétine, sertraline.

Sédatifs : zolpidem, zopiclone.

Antibiotiques : clarithromycine, Bactrim® (triméthoprime), Griséfuline® (griséfulvine).

Antifongiques/antiparasitaire : fluconazole, kétoconazole, Sporanox® (itraconazole), Malarone® (atovaquone).

Stimulants de l'érection : Viagra® (sildénafil), Cialis® (tadalafil).

Traitements des dépendances : buprénorphine, méthadone, Zyban® (bupropion).

Alcool et drogues : les antirétroviraux n'ont pas d'interactions significatives avec l'alcool. Il existe des risques d'interaction entre toutes les antiprotéases et l'ecstasy ainsi que les amphétamines. Le Norvir® présente des risques d'interactions avec la marijuana et le GHB.

EFFETS INDÉSIRABLES



Tous les médicaments sont susceptibles de provoquer des effets indésirables. Si vous ressentez un quelconque effet, parlez-en à votre médecin ou à votre pharmacien. Cela s'applique évidemment à tout effet, **y compris ceux indiqués ici.**

Consultez rapidement votre médecin si...

Si vous avez arrêté le traitement par KIVEXA® à cause de la réaction allergique, **VOUS NE DEVEZ JAMAIS PRENDRE**, ni d'ailleurs tout autre médicament contenant de l'abacavir (par exemple ZIAGEN® ou TRIZIVIR®) car cela peut entraîner **dans les heures qui suivent**, une chute de votre pression artérielle.

Des symptômes comme une respiration profonde et rapide, un malaise général, des nausées, des douleurs abdominales, fatigue et somnolence, peuvent être évocateurs d'une acidose lactique et doivent vous inciter à consulter immédiatement votre médecin.

L'apparition et l'aggravation de symptômes comme une fièvre ou hypothermie ; des signes inhabituels sur votre peau ou les muqueuses ; un gonflement du visage, des lèvres, de la langue ou de la gorge ; des étourdissements ou vertiges ; une perte d'appétit ; des urines foncées ou des traces de sang dans les urines, des difficultés à uriner ; un foie sensible à la palpation ; une perte de poids inexpliquée ; une douleur dans le milieu du bas du dos ou sur les côtés du bassin faisant suspecter un problème rénal ; des gênes ou douleurs au niveau des articulations, des raideurs articulaires ou des difficultés à se mouvoir, doivent vous inciter à consulter immédiatement votre médecin.

Les effets indésirables fréquents

De façon beaucoup plus fréquente, d'autres effets indésirables peuvent survenir. Ils sont bien moins graves et la plupart sont temporaires (2 à 6 semaines). Si vous ressentez l'un de ces effets (liste non exhaustive) et que vous êtes trop incommodé, parlez-en avec votre médecin.

Troubles digestifs : diarrhées, nausées, vomissements, douleurs abdominales, ballonnements.

Troubles neuropsychiques : maux de tête, vertiges, fatigue, insomnies, rêves anormaux, neuropathies périphériques.

Ictère : jaunissement de la peau ou du blanc des yeux.

Éruptions cutanées : en général sans gravité (rougeurs, démangeaisons, modification de la couleur de la peau y compris l'apparition de taches sombres sur la peau).

Lipodystrophie : modification de la répartition des graisses corporelles.

Des analyses sanguines peuvent également montrer : une augmentation de la bilirubine, des transaminases, des gamma GT, des CPK, de l'amylase, des lipides (triglycérides et cholestérol) et de la glycémie ; une diminution des globules blancs (neutropénie).



infocarte 10

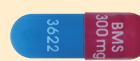
Édition décembre 2013

KIVEXA®
abacavir
+ lamivudine



600 MG + 300 MG

REYATAZ®
atazanavir



300 MG

NORVIR®
ritonavir



100 MG



ACTIONS TRAITEMENTS

190 boulevard de Charonne - 75020 PARIS
Tél : 01 43 67 66 00 - Fax : 01 43 67 37 00
Courriel : at@actions-traitements.org
Commandes : www.actions-traitements.org
Suivez-nous sur [facebook](#) et [YouTube](#)

Ce document est rédigé et édité sous la responsabilité d'Actions Traitements, association de patients. Il n'est pas exhaustif ; n'hésitez pas à contacter votre médecin ou pharmacien en cas de doute. La thérapeutique change rapidement, imposant des mises à jour régulières. Tenez-vous informé, parlez-en avec votre médecin.

