

# EMTRICITABINE TENOFOVIR Disoproxil Mylan

## POURQUOI PRENDRE EMTRICITABINE TENOFOVIR Disoproxil Mylan ?



Votre traitement contient deux molécules antirétrovirales (ARV). Cette combinaison est une association de: emtricitabine et ténofovir disoproxil appelés inhibiteurs nucléosidiques de la transcriptase inverse, qui permettent, en association avec au moins un autre antirétroviral, de stopper la multiplication du VIH-1.

Ce traitement ne peut pas guérir l'infection à VIH mais il peut la contrôler. Il a pour but d'aider votre organisme en bloquant la multiplication du virus (diminution de la charge virale), d'améliorer et de préserver vos défenses immunitaires (augmentation des CD4). Ainsi, le traitement ARV vous protège du risque d'apparition ou de rechute des maladies opportunistes. De plus, EMTRICITABINE et TENOFOVIR sont très actifs sur le virus de l'hépatite B.

**Votre traitement vous permet de maintenir une charge virale indétectable, mais le risque de transmission peut subsister dans certaines situations.** Le préservatif reste un moyen efficace de prévenir la transmission du VIH et des autres infections sexuellement transmissibles.

Si vous êtes contrôlé négativement au VIH, cette combinaison peut vous être prescrite en association avec d'autres méthodes de prévention, dans le cadre de la Stratégie de « Prophylaxie (ou prévention) Pré-Exposition » ou PrEP.

## BIEN PRENDRE EMTRICITABINE TENOFOVIR Disoproxil Mylan ?



L'efficacité de votre traitement est maximale si vous respectez bien les horaires et les recommandations de prise de vos médicaments. Il est important de ne pas stopper votre traitement de votre propre initiative. Une interruption, même sur une courte période, pourrait entraîner une augmentation de votre charge virale (par reprise de la multiplication VIH). De plus, votre type de virus pourrait devenir résistant à votre traitement, c'est-à-dire insensible à l'effet de certains médicaments, ce qui pourrait le rendre plus difficile à traiter.

Tout le monde peut rencontrer à certains moments des difficultés pour suivre son traitement correctement (« être observant »). Si cela devait être votre cas, parlez-en rapidement avec votre médecin, un autre professionnel de santé (pharmacien, infirmière) ou bien encore avec une association de lutte contre le sida. Ils peuvent vous aider et vous orienter vers des consultations d'éducation thérapeutique. Ne laissez pas la situation se dégrader, réagissez. Il serait dommage qu'un traitement qui fonctionne perde de son efficacité.

### Que faire si :

**Vous avez pris plus que la dose prescrite :** vous pouvez présenter un risque accru de développer des effets indésirables dus aux composants du médicament. Contactez immédiatement votre médecin, votre pharmacien ou bien le service des urgences de l'hôpital le plus proche pour avis.

**Vous avez oublié de prendre votre comprimé** et vous vous en apercevez dans les 12h : prenez 1 comprimé dès que possible (toujours avec un repas). Ensuite, prenez le comprimé suivant à l'heure habituelle. Si cela fait plus de 12h après l'heure habituelle : ne prenez pas la dose oubliée. Prenez le comprimé suivant à l'heure prévue, au cours d'un repas.

**Vous avez vomi après avoir pris votre comprimé** et cela fait moins de 1 heure : prenez un autre comprimé avec un repas. Si cela fait plus de 1 heure, vous n'avez pas besoin de prendre un autre comprimé. Prenez le comprimé suivant à l'heure habituelle.

**Vous êtes co-infecté par le VIH et le virus de l'hépatite B (VHB) :** il est indispensable que votre médecin en soit informé et tienne compte de l'action de cette association sur le VHB (risque d'exacerbation sévère de l'hépatite B au cas où le traitement serait arrêté).

## COMMENT PRENDRE EMTRICITABINE TENOFOVIR Disoproxil Mylan ?



EMTRICITABINE TENOFOVIR Mylan doit être initié par des médecins expérimentés dans le traitement de l'infection par le VIH-1

Il doit être pris à raison de 1 comprimé une fois par jour (à heure fixe), par voie orale **avec de la nourriture**. Même un repas léger est suffisant pour améliorer l'absorption du médicament.

Il est recommandé d'avaler le comprimé avec un grand verre d'eau et de ne pas le croquer, ni l'écraser car cela pourrait entraîner une diminution de son efficacité.

Si vous avez du mal à avaler le comprimé, vous pouvez le faire fondre dans 100 ml d'eau, de jus d'orange ou de raisin puis boire le contenu du verre immédiatement. Rincez bien le verre et buvez l'eau de rinçage pour être sûr de prendre la totalité de la dose.

## ATTENTION SOYEZ VIGILANT



Ce médicament antirétroviral vous est prescrit sous un nom appelé Dénomination commune internationale® (DCI) qui est identique dans tous les pays. Ce médicament est aussi commercialisé sous le nom déposé de « TRUVADA® » dont il est le médicament générique. **Il ne doit en aucun cas lui être associé.**

**Si vous avez des problèmes rénaux :** EMTRICITABINE TÉNOFOVIR n'est pas recommandé en cas de maladie rénale sévère. Avant de prescrire, votre médecin évaluera votre fonction rénale (examens sanguins) et surveillera vos reins pendant la durée du traitement. Il n'est pas recommandé d'associer ce traitement avec d'autres médicaments ayant une toxicité sur les reins. Si cela ne peut être évité, votre médecin surveillera alors votre fonction rénale 1 fois par semaine.

**Si vous avez des problèmes de foie** ou des antécédents de maladie du foie, y compris une hépatite chronique, parlez-en à votre médecin. Les patients traités par des médicaments antirétroviraux présentent un risque plus élevé de problèmes hépatiques. Votre médecin surveillera votre foie pendant la durée de votre traitement.

**Si vous avez un désir de grossesse :** parlez-en à votre médecin. Vous déciderez ensemble du meilleur traitement à prendre dans ce cas particulier.

**N'allaitez pas pendant le traitement** Les substances actives de ce médicament passent dans le lait maternel. D'une manière générale, il est recommandé aux femmes infectées par le VIH (même traitées) de ne pas allaiter.

**Si votre prescription a pour but la Prophylaxie Pré-Exposition (PrEP) :** L'efficacité dans la prévention est fortement corrélée à l'observance, et si votre statut sérologique au VIH-1 est négatif. Vous aurez à effectuer des contrôles de votre sérologie à intervalles réguliers.

**Aptitude à conduire :** prudence en cas de conduite de véhicule ou d'utilisation de machines (risques de vertiges).

## INTERACTIONS

**Avec votre EMTRICITABINE TENOFOVIR, vous ne devez pas prendre :**

**Tout médicament contenant une ou plusieurs molécules communes au vôtre**  
**Certains médicaments antiviraux :** Hepséra® (adéfovir dipivoxil), Videx® (didanosine)



### Interactions avec d'autres médicaments

Prendre des antirétroviraux n'est pas anodin, ils sont susceptibles d'interagir avec d'autres traitements. Demandez toujours l'avis de votre médecin ou pharmacien avant de prendre un nouveau médicament, même acheté sans ordonnance. Prudence aussi avec les produits à base de plantes, certains aliments (patates douces, jus de pamplemousse...), l'alcool et les drogues récréatives.

Certains médicaments sont à prendre avec précaution, votre médecin adaptera les doses si nécessaire.

**Antibiotiques :** aminosides, amphotéricine B, Pentacarinat® (pentamidine), vancomycine.

**Antirétroviraux :** quand ils sont associés à des boosters tels que ritonavir, cobicistat.

**Antiviraux :** Foscavir® (foscarnet), Virgan® (ganciclovir), cidofovir, Harvoni® (ledipasvir-sofosbuvir) associé à des boosters (ritonavir, cobicistat).

**Anti-Inflammatoires non stéroïdiens à forte dose :** une surveillance de votre fonction rénale sera nécessaire.

\* Certains médicaments ne sont désignés que par leur DCI (dénomination commune internationale), soit le nom de la molécule active, que vous retrouverez toujours sur la boîte de la spécialité délivrée (générique) ou sous son nom commercial.

### Médicament générique : composition et excipients

Un médicament générique est identique au médicament d'origine (dit « princeps »). Il présente la même forme (gélule, comprimé, solution...) et il a la même composition qualitative et quantitative en principe(s) actif(s). Le principe actif est exactement le même : présent dans la même quantité que dans le médicament d'origine, il est « bioéquivalent » (c'est-à-dire qu'il engendre les mêmes effets) et tout aussi efficace. Entre les deux médicaments, seule une chose peut effectivement différer : les composants d'enrobage, appelés excipients.

**Comme le médicament d'origine, EMTRICITABINE - TENOFOVIR disoproxil Mylan ne contient aucun excipient à effet notoire.**

## EFFETS INDÉSIRABLES



Tous les médicaments sont susceptibles de provoquer des effets indésirables. Si vous ressentez un quelconque effet, parlez-en à votre médecin ou votre pharmacien. Ceci s'applique évidemment à tout effet y compris ceux indiqués ici.

Dans le cadre de la PrEP, les effets indésirables les plus souvent rencontrés sont les maux de tête.

**Consultez rapidement votre médecin si vous présentez un des symptômes suivants :**

L'apparition et l'aggravation de symptômes comme un malaise général, une réaction allergique, des signes inhabituels sur votre peau, des douleurs musculaires, articulaires ou des difficultés pour se déplacer doivent vous inciter à consulter immédiatement votre médecin.

### Les effets indésirables fréquents

De façon beaucoup plus fréquente, d'autres effets indésirables peuvent survenir. Ils sont bien moins graves et la plupart sont temporaires (2 à 6 semaines). Si vous ressentez l'un de ces effets (liste non exhaustive) et que vous êtes trop incommodé, parlez-en avec votre médecin.

**Au niveau du système immunitaire :** une réaction allergique.

**Troubles neuropsychiques :** insomnie, rêves anormaux, maux de tête, vertiges, fatigue.

**Troubles digestifs :** diarrhée, nausées, vomissements, douleurs abdominales, flatulences.

**Au niveau cutané :** éruptions (boutons rouges ou taches avec parfois des ampoules et un gonflement de la peau), démangeaisons, modification de la couleur de la peau y compris l'apparition de taches sombres sur la peau.

**Des analyses sanguines peuvent également montrer** une diminution des globules blancs dans le sang (risque de vulnérabilité aux infections), une diminution du taux de phosphate, une augmentation du taux de sucre, des triglycérides, de la créatine kinase (avec parfois douleurs et faiblesse musculaire), de la bilirubine, des troubles du foie et du pancréas.

### Notes



.....  
.....  
.....  
.....  
.....  
.....  
.....  
.....  
.....  
.....  
.....  
.....

« Un doute ? Vérifiez les interactions avec votre traitement ! »

[www.actions-traitements.org/reglette](http://www.actions-traitements.org/reglette)

Commandez nos outils pratiques en ligne

[www.actions-traitements.org/commande](http://www.actions-traitements.org/commande)



Ligne d'écoute

01 43 67 00 00

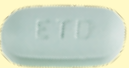
le lundi et le jeudi de 15 h à 18 h



infocarte 46

Edition septembre 2017

EMTRICITABINE TENOFOVIR Disoproxil Mylan



INTI emtricitabine FTC

INTI ténofovir disoproxil TDF

générique



ACTIONS TRAITEMENTS

23 rue Duris - 75020 PARIS  
Tél : 01 43 67 66 00

[at@actions-traitements.org](mailto:at@actions-traitements.org)

[/actionstraitements](https://www.facebook.com/actionstraitements) [@Association\\_AT](https://twitter.com/Association_AT)

Ce document est rédigé et édité sous la responsabilité d'Actions Traitements, association de patients. Il n'est pas exhaustif : n'hésitez pas à contacter votre médecin ou pharmacien en cas de doute. La thérapeutique change rapidement, imposant des mises à jour régulières. Tenez-vous informé, parlez-en avec votre médecin.

