

JULUCA®



POURQUOI PRENDRE JULUCA® ?

Juluca® est une association de deux molécules antirétrovirales (ARV) : **dolutégravir** (inhibiteur de l'intégrase) et **rilpivirine** (inhibiteur non nucléosidique de la transcriptase inverse). Ce traitement est indiqué dans le traitement de l'infection par le virus de l'immunodéficience humaine de type 1 (VIH-1) chez l'adulte dont la charge virale est contrôlée (< 50 copies/mL) depuis au moins 6 mois, sans antécédent d'échec virologique et sans résistance aux inhibiteurs non nucléosidiques de la transcriptase inverse ou aux inhibiteurs d'intégrase.

Ce traitement ne peut pas guérir l'infection à VIH mais il peut la contrôler. Il a pour objectif d'atteindre une charge virale indétectable en bloquant la multiplication du virus (diminution de la charge virale) et en améliorant et préservant vos défenses immunitaires (augmentation des CD4). Ainsi, bien que vous soyez toujours porteur du VIH, vous ne pouvez plus le transmettre par voie sexuelle. C'est ce que l'on appelle le TasP (*Treatment as Prevention* : le traitement comme prévention).

Le traitement ARV vous protège aussi du risque d'apparition ou de rechute des maladies opportunistes. Ce sont des maladies qui s'installent quand les défenses immunitaires (CD4) sont faibles et la charge virale élevée.



BIEN PRENDRE JULUCA® ?

L'efficacité de votre traitement est maximale si vous respectez bien les horaires et les recommandations de prises de vos médicaments. Il est important de ne pas stopper votre traitement de votre propre initiative. Une interruption, même sur une courte période, pourrait entraîner une augmentation de votre charge virale. De plus, le virus pourrait devenir résistant au traitement le rendant ainsi plus difficile à traiter.

Tout le monde peut rencontrer à certains moments des difficultés pour suivre son traitement correctement (« être observant »). Si cela devait être votre cas, parlez-en rapidement avec votre médecin, un autre professionnel de santé (pharmacien, infirmier) ou bien encore avec une association de lutte contre le VIH/sida. Ils peuvent vous aider et vous orienter vers des consultations d'éducation thérapeutique.

Que faire si :

Vous avez pris plus que la dose prescrite : vous pouvez présenter un risque accru de développer des effets indésirables liés au traitement. Contacter le plus rapidement possible un professionnel de santé (médecin, pharmacien) ou le service des urgences pour conseil. Conservez le flacon de comprimés avec vous, pour pouvoir décrire facilement ce que vous avez pris.

Vous avez oublié de prendre votre comprimé de Juluca® :

- **si vous vous en rendez compte dans les 12 heures** après l'heure de prise habituelle, prenez un comprimé dès que possible. Ensuite, prenez la dose suivante à l'heure habituelle.

- **si vous vous en rendez compte plus de 12 heures** après l'heure de prise habituelle, ne prenez pas la dose oubliée. Attendez et prenez la dose suivante à l'heure prévue.

Vous avez vomi après avoir pris un comprimé de Juluca® :

- **si vous avez vomi dans les 4 heures**, prenez un autre comprimé avec un repas.

- **si vous avez vomi plus de 4 heures après**, vous n'avez pas besoin de prendre un autre comprimé avant le comprimé suivant à l'heure habituelle.

Vous commencez à manquer de Juluca : rapprochez-vous de votre médecin ou de votre pharmacien pour renouveler au plus vite l'ordonnance de votre traitement.



COMMENT PRENDRE JULUCA® ?



Exemple de prise sur une journée

Juluca® doit être pris tous les jours, à raison de **1 comprimé une fois par jour**, à heure fixe avec de la nourriture.

Il est recommandé d'avaler le comprimé avec de l'eau, et de ne pas le mâcher ou l'écraser.

ATTENTION SOYEZ VIGILANT



Juluca® est un traitement contre le VIH-1, il ne doit pas être pris avec tout autre médicament contenant les mêmes molécules.

Juluca® n'est pas recommandé chez les patients présentant une insuffisance hépatique sévère.

Si vous êtes en âge de procréer : utilisez une contraception efficace car il n'est pas recommandé d'utiliser Juluca® pendant la grossesse. Si vous avez un désir de grossesse, parlez-en avec votre médecin qui réadaptera le traitement.

N'allaitez pas pendant le traitement : d'une manière générale, il est recommandé aux femmes infectées par le VIH (même traitées) de ne pas allaiter. Un risque pour les nourrissons ne peut être exclu.

Si vous devez conduire ou utiliser des machines : des sensations vertigineuses, de la fatigue ou des somnolences peuvent altérer vos capacités.

INTERACTIONS



Prendre des antirétroviraux n'est pas anodin, ils sont susceptibles d'interagir avec d'autres traitements. Demandez toujours l'avis de votre médecin ou pharmacien avant de prendre un nouveau médicament, même acheté sans ordonnance, et consultez la notice. Prudence aussi avec les produits à base de plantes, l'alcool et les drogues récréatives. **Pour vérifier une interaction vous pouvez aussi consulter notre réglette d'interactions**.**

Avec ce traitement, vous ne devez pas prendre* :

Anti-arythmiques : dofétilide*.

Anticonvulsivants : carbamazépine*, oxcarbazépine*, phénobarbital*, phénytoïne*.

Anti-infectieux : rifampicine*, rifapentine*.

Corticoïstéroïdes : dexaméthasone* systémique
(sauf si traitement par dose unique)

Médications à base de plantes : millepertuis*.

Inhibiteurs de la pompe à proton : oméprazole*, lansoprazole*, rabéprazole*, pantoprazole*, ésoméprazole*.

Interactions avec d'autres médicaments :

Certains médicaments sont à prendre avec précaution, votre médecin adaptera les doses si nécessaire.

Antiacides : hydroxyde d'aluminium*, hydroxyde de magnésium*, carbonate de calcium*. Ces médicaments diminuent l'absorption de Juluca®, ils doivent être pris au minimum 6 heures avant ou 4 heures après.

Antagonistes du récepteur H2 : famotidine*, cimétidine*, nizatidine*, ranitidine*. Ces médicaments diminuent l'absorption de Juluca® et doivent être pris à distance, au minimum 4 heures après ou 12 heures avant.

Compléments : suppléments en calcium, suppléments en fer, compléments multivitaminés. Ces produits diminuent l'absorption de Juluca® et doivent être pris soit en même temps que Juluca® avec un repas, soit à distance, au minimum 6 heures avant ou 4 heures après.

Anti-infectieux : rifabutine* (une adaptation posologique de Juluca® est nécessaire), clarithromycine*, érythromycine*.

Analgésiques : méthadone* (une surveillance clinique est recommandée).

Anti-coagulants : dabigatran* (un risque d'augmentation de l'effet du dabigatran ne peut être exclu, une surveillance est nécessaire).

Antidiabétiques oraux : metformine* (une adaptation posologique peut être nécessaire).

EFFETS INDÉSIRABLES



Même si les effets indésirables ne sont pas systématiques, tous les médicaments sont susceptibles d'en provoquer. Si vous ressentez un quelconque effet, parlez-en à votre médecin ou votre pharmacien. Ceci s'applique évidemment à tout effet y compris parmi ceux indiqué ici.

Consultez rapidement votre médecin si vous présentez un des symptômes suivants : éruption cutanée sévère, fièvre, malaise général, fatigue, douleurs musculaires ou articulaires, phlyctènes, lésions buccales, conjonctivite, œdème de la face, angio-œdème.

Les effets indésirables fréquents et très fréquents :

De façon beaucoup plus fréquente, d'autres effets indésirables peuvent survenir. Si vous ressentez l'un de ces effets (liste non exhaustive) et que vous êtes trop incommodé, parlez-en avec votre médecin.

Affections hématologiques : diminution du taux de globules blancs, diminution de l'hémoglobine, diminution du taux de plaquettes.

Troubles du métabolisme et de la nutrition : augmentation du cholestérol total, augmentation du LDL-cholestérol, diminution de l'appétit, augmentation des triglycérides.

Affections psychiatriques : insomnie, rêves anormaux, dépression, troubles du sommeil, humeur dépressive, anxiété.

Affections du système nerveux : céphalées, sensations vertigineuses, somnolence.

Affections gastro-intestinales : diarrhées, nausées, douleurs abdominales, vomissements, flatulences, sécheresse buccale, augmentation de l'amylase pancréatique et de la lipase.

Affections hépatobiliaires : augmentation des transaminases, augmentation de la bilirubine.

Affections cutanées : éruption cutanée, prurit.

Troubles généraux : fatigue, augmentation des CPK (créatinine).

* Certains médicaments sont désignés par leur DCI (Dénomination Commune Internationale), nom de la molécule active, que vous retrouverez toujours sur la boîte de la spécialité délivrée (générique) ou sous son nom commercial.

** Notre réglette d'interactions est disponible en version papier gratuitement sur notre site internet, mais aussi en version numérique sur notre site internet ou en téléchargement gratuit sur smartphone Apple et Android sous le nom AT MedInfo.

- « Un doute ? Vérifiez les interactions avec votre traitement ! »
www.actions-traitements.org/reglette

- Ligne d'écoute
01 43 67 00 00
le lundi et le jeudi de 15 h à 18 h

- ou par mail 7/7 :
ecoute@actions-traitements.org

- Commandez nos outils pratiques en ligne
www.actions-traitements.org/commande



ACTIONS TRAITEMENTS

23 rue Duris - 75020 PARIS
Tél : 01 43 67 66 00
at@actions-traitements.org

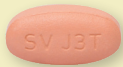
[f /actionstraitements](https://www.facebook.com/actionstraitements) [@Association_AT](https://twitter.com/Association_AT)
[@ /actionstraitements](https://www.instagram.com/actionstraitements) [Actions Traitements](https://www.youtube.com/channel/UC...)

Ce document est rédigé et édité sous la responsabilité d'Actions Traitements, association de patients. Il n'est pas exhaustif : n'hésitez pas à contacter votre médecin ou pharmacien en cas de doute. La thérapeutique change rapidement, imposant des mises à jour régulières. Tenez-vous informé, parlez-en avec votre médecin.

infocarte 55

Edition Avril 2019

JULUCA®



INHIBITEUR
D'INTÉGRASE

dolutégravir

DTG

INI

rilpivirine

RPV

